

## Mpox (Viruela Símica)

Es una **Zoonosis Viral** (un virus transmitido a los humanos por animales infectados del virus) causada por el virus de la viruela símica, este incluye al virus variola (causante de la viruela) miembro del género Orthopoxvirus, de la familia Poxviridae.



### ¿Cómo se transmite?



La transmisión de animal a humano (zoonótica) puede ocurrir por contacto directo con la sangre, fluidos corporales o lesiones cutáneas o mucosas de animales infectados.



La transmisión de persona a persona puede resultar del contacto cercano con secreciones respiratorias, lesiones en la piel de una persona infectada u objetos recientemente contaminados.



La transmisión también puede ocurrir a través de la placenta de la madre al feto (lo que puede conducir a la viruela símica congénita) o durante el contacto cercano durante y después del nacimiento.



El contacto físico durante las relaciones sexuales son el principal modo identificado durante este brote.

### ¿Cuáles síntomas presenta?

Entre el día 0 al día 5 del contagio aparecen:

1

Dolor de cabeza intenso.

2

Fiebre (puede o no estar presente).

3

Dolor de espalda, dolor muscular y fatiga intensa.

4

Inflamación de ganglios linfáticos en mentón, cuello e ingle (lo que la diferencia de sarampión, rubéola o varicela).

### Erupción en la piel



- Erupción en forma de granos o ampollas en la piel, que puede afectar cualquier parte del cuerpo, aunque se observa mayormente en genitales, ano y boca.
- Inicia como mácula que evoluciona a pápula, vesícula, pústula y finalmente costra que se cae, acompañada de intensa rasquiña.

### ¿Cómo se diagnostica y cuál es su tratamiento?

La confirmación de un caso solo podrá realizarse por laboratorio para lo cual se deben recolectar 2 muestras:

- Hisopado orofaríngeo
- Exudado vesículas o pústulas, frotis de lesiones cutáneas y raspado o recolección de costras.

No hay tratamiento específico contra la infección por Mpox. Los síntomas suelen resolverse espontáneamente.



### Medidas de prevención



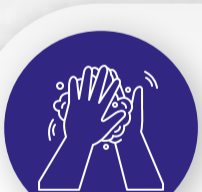
Usar tapabocas en caso de presentar síntomas respiratorios o en caso de contacto con personas enfermas.



Tener una habitación individual para la persona, esta debe ser idealmente con buena ventilación (ventanas abiertas) y que esté separada de los otros integrantes del domicilio.



En caso de presentar síntomas, llamar a las líneas de atención y evitar el contacto con otras personas.



Lavarse las manos de forma frecuente, con agua y jabón o emplear solución a base de alcohol.



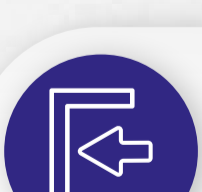
Siga las recomendaciones de su médico tratante e infórmele sobre cualquier cambio o signo de alarma.



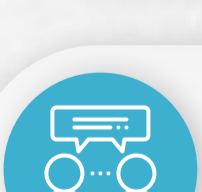
Disponga de elementos tales como cubiertos y platos exclusivos para uso individual, no los comparta con una persona con Mpox o con lesiones sugestivas.



Mantener el aislamiento hasta los 21 días acorde a la condición clínica.

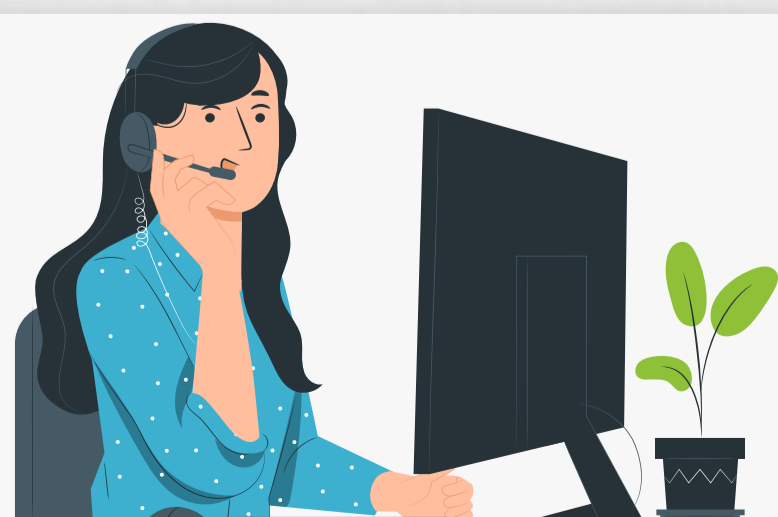


Los integrantes del domicilio no deben ingresar a la habitación donde el paciente realiza su aislamiento.



La comunicación con la/s pareja/s sexual/es respecto a la situación de salud forma parte del autocuidado y del cuidado de la/s pareja/s.

### Canales para la asignación de citas



(+57) 320 880 4424



(604) 411 4488



01 800 041 3704